

Instrukcja obsługi i konserwacji pistoletu do piaskowania

Nr art. D 030 034



Bardzo dziękujemy za zaufanie, jakim obdarzyli Państwo nas i nasze produkty. Prosimy przeczytać najpierw dokładnie niniejszą instrukcję obsługi i konserwacji, zanim przystąpią Państwo do pracy z pistoletem. Poniższa instrukcja zawiera ważne wskazówki, konieczne dla zapewnienia bezpiecznej pracy bez zakłóceń. Dlatego też instrukcja ta zawsze powinna być dołączona do pistoletu.

Znaczenie symboli



Przeczytać instrukcję obsługi!

Użytkownik zobowiązany jest do przestrzegania instrukcji obsługi oraz do poinstruowania wszystkich użytkowników pistoletu na temat zasad jego eksploatacji zgodnie z niniejszą instrukcją obsługi.



Uwaga!

Tym symbolem oznakowane są ważne opisy, informacje o niebezpiecznych warunkach, zagrożeniach lub wskazówki dotyczące bezpieczeństwa.

Spis treści

1. Zakres dostawy	2
2. Dane techniczne	2
3. Ilustracja.....	3
4. Użytkowanie zgodnie z przeznaczeniem	3
5. Wskazówki dotyczące bezpieczeństwa.....	4
6. Uruchamianie	4
7. Konserwacja.....	5
8. Wyposażenie.....	6
9. Warunki gwarancji.....	6
10. Rysunek aksonometryczny	7
11. Lista części zamiennych	7
12. Serwis	8

1. Zakres dostawy

- 1 pistolet do piaskowania z zaworem odcinającym
- 1 dokumentacja (instrukcja obsługi, karta gwarancyjna)

2. Dane techniczne

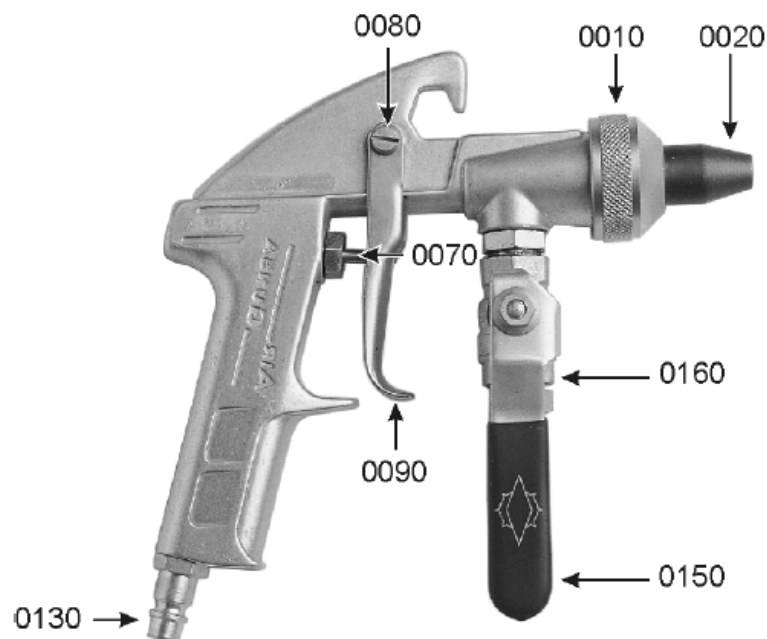
Zużycie powietrza	ok. 300	l/min
Ciśnienie robocze (ciśnienie przepływu)	7,0	bar
Ciśnienie doprowadzania środka piaskującego	1 – 2	bar
Średnica dyszy	5	mm
Uziarnienie środka piaskującego (mm)	0,2 – 0,8	mm
Długość	190	mm
Szerokość	50	mm
Wysokość	190	mm
Ciężar wraz ze zbiornikiem (bez środka piaskującego)	0,66	kg
Zalecana średnica przewodu (średnica wewnętrzna)	9	mm
Wymagania jakościowe dla powietrza	Powietrze czyste, pozbawione kondensatu i oleju	
Wydajność efektywna sprężarki:	Sprężarka o wydajności napełniania min. 300 l/min, co odpowiada mocy silnika ok. 2,2 kW.	
Nastawne parametry pracy:	Nastawne ciśnienie robocze (ciśnienie przepływu) na reduktorze ciśnienia 8 bar.	

Jakie czynności i warunki są absolutnie konieczne: Podczas pracy z pistoletem do piaskowania używać wymaganych środków ochronnych, zwłaszcza rękawic roboczych i maski ochronnej.

Przestrzegać wskazówek dotyczących bezpieczeństwa!

3. Ilustracja pistoletu natryskowego

Poz.	Opis
0010	Pierścień mocujący dyszę
0020	Dysza pistoletu do piaskowania
0070	Trzpień zaworu
0080	Punkt obrotu spustu
0090	Spust
0130	Złączka wtykowa dla przyłącza sprężonego powietrza
0150	Zawór odcinający
0160	Tulejka przewodu do materiału piaskującego



4. Użytkowanie zgodnie z przeznaczeniem

Pistolet do piaskowania jest poręcznym, zasilanym sprężonym powietrzem narzędziem przeznaczonym do skutecznego odrdzewiania metali i oczyszczania drewna z farby. Pistolet do piaskowania pracuje ze zbiornikiem ciśnieniowym Spritzboy lub innymi ciśnieniowymi urządzeniami do piaskowania. Materiał piaskujący jest doprowadzany do pistoletu przy pomocy węża. Wyjątkowo wydajne urządzenie, pracujące daleko efektywniej, niż porównywalne inżektorowe pistolety do piaskowania.

5. Wskazówki dotyczące bezpieczeństwa



W celu ochrony siebie oraz otoczenia przed niebezpieczeństwem wypadków należy zachować odpowiednie środki ostrożności oraz stosować się do następujących wskazówek:

- Podczas pracy z pistoletem do piaskowania używać wymaganych środków ochronnych, zwłaszcza maski ochronnej.
- Praca z pistoletem wymaga opanowania i koncentracji.
- Nie wolno stosować pistoletu do piaskowania w obszarach zagrożonych wybuchem.
- Nie wolno dokonywać przy pistolecie do piaskowania manipulacji, mających na celu zmianę jego przeznaczenia.
- Pistolety do piaskowania mają prawo obsługiwać i konserwować jedynie przeszkolone osoby.
- Maksymalne ciśnienie robocze nie może zostać przekroczone (patrz punkt 2 "Dane techniczne").
- Nie stosować środków materiałów łatwopalnych.
- Trzymać narzędzia pneumatyczne z dala od dzieci.
- Nie kierować pistoletu w stronę swoją, innych osób ani zwierząt.
- Sprężone powietrze można podłączyć wyłącznie przez szybkozłączkę.
- Ustawienie ciśnienia roboczego można przeprowadzić tylko przez reduktor ciśnienia z filtrem.
- Źródłem energii dla pistoletu może być wyłącznie sprężone powietrze.
- Stosować wyłącznie oryginalne części zamienne.
- Przed podjęciem prac konserwacyjnych i napraw bezwzględnie odłączyć pistolet od źródła sprężonego powietrza.
- Stosować tylko oryginalne części zamienne.
- Naprawy mogą przeprowadzać wyłącznie wykwalifikowani specjaliści.
- Utylizację zużytego urządzenia należy przeprowadzić zgodnie z obowiązującymi przepisami.
- Należy zachować odpowiednie środki ostrożności w celu ochrony innych osób (wzbijanie pyłu).
- Utylizację resztek materiałów piaskujących należy przeprowadzić zgodnie z obowiązującymi przepisami o ochronie środowiska.
- Nie stosować piasku kwarcowego (powoduje powstawanie trującej krzemicy).
- Nie otwierać siłą zbiornika z materiałem piaskującym.

6. Uruchamianie

Podłączyć pistolet do piaskowania do zbiornika Spritzboy lub urządzenia piaskującego. W tym celu użyć przewodu do zasysania materiału piaskującego (nr art. D 740 009 lub D 740010). Należy zwrócić uwagę na to, aby zawór odcinający powietrza na przewodzie do materiału (oznaczony czerwonym kolorem) oraz zawór odcinający materiału na zbiorniku Spritzboy lub urządzeniu piaskującym i zawór odcinający materiału (poz. 0150) na pistolecie do piaskowania były zamknięte. Przymocować przewód do materiału (biały) przy pomocy umieszczonego na przewodzie zacisku do wejścia materiału (poz. 0160) na pistolecie do piaskowania. Podłączyć szybkozłączkę (oznaczoną zielonym kolorem) do złączki wtykowej (poz. 0130) pistoletu. Połączenie przewodu do materiału do zbiornika Spritzboy lub urządzenia piaskującego następuje poprzez zacisk kłowy. Połączenie przewodów pneumatycznych do zbiornika

Spritzboy/urządzenia piaskującego następuje z jednej strony na wyjściu powietrza reduktora ciśnienia z filtrem (oznaczonego niebieskim kolorem), a z drugiej strony na wyjściu powietrza w pokrywie zbiornika (oznaczonym czerwonym kolorem). Po napełnieniu i podłączeniu zbiornika Spritzboy / urządzenia piaskującego zgodnie z obowiązującymi przepisami (patrz instrukcja obsługi) otworzyć zawór odcinający powietrza na wyjściu powietrza reduktora ciśnienia z filtrem oraz zawór odcinający powietrza przewodu do materiału. Całkowicie otworzyć zawór odcinający materiału na zbiorniku ciśnieniowym (u dołu).

Nacisnąć spust (poz. 0090), a następnie otworzyć zawór odcinający materiału (poz. 0150) na pistolecie do piaskowania, aby rozpocząć piaskowanie.

Materiał piaskujący jest doprowadzany przewodem do materiału do pistoletu do piaskowania, pistolet należy skierować na piaskowaną powierzchnię.

Odległość pistoletu do piaskowania od piaskowanego obiektu odgrywa istotną rolę i nie powinna być większa niż 20 cm.

UWAGA! Zawory odcinające materiału muszą być całkowicie otwarte w trakcie trwania całego piaskowania. Regulacja ciśnienia może odbywać się wyłącznie poprzez reduktor ciśnienia z filtrem.

Po zakończeniu piaskowania należy najpierw zamknąć zawór odcinający materiału na pistolecie. Następnie należy zamknąć wszystkie pozostałe zawory odcinające i doprowadzić zbiornik ciśnieniowy do stanu bezciśnieniowego.

7. Konserwacja

Należy postępować zgodnie z poniższymi wskazówkami dotyczącymi konserwacji. W ten sposób zostaną zapewnione warunki długiej żywotności i niezakłóconej eksploatacji pistoletu.

Należy wracać uwagę na to, aby materiał piaskujący był absolutnie suchy i nie był zbyt gruboziarnisty.

Zalecamy materiał piaskujący nie wywołujący pylicy krzemowej (zmielony żużel wielkopiecowy) o ziarnistości 0,2 - 0,8 mm.

Dysza pistoletu do piaskowania jest częścią ulegającą zużyciu. Należy zawsze mieć w zapasie zamienną dyszę, nr art. **B 030 028**.

Do prac konserwacyjnych i napraw należy odłączyć urządzenie od źródła sprężonego powietrza.

Aby zapewnić warunki długiej żywotności i niezakłóconej eksploatacji pistoletu do piaskowania należy gruntownie go wyczyścić po zakończeniu każdej pracy.

Od czasu do czasu należy naoliwić trzpień zaworu (poz. 0070) i punkt obrotu spustu (poz. 0080) kilkoma kroplami oleju.

Przechowywać pistolet tylko w suchych pomieszczeniach.

8. Wyposażenie

Przewód do materiału piaskującego (długość 5 m)	Nr art. D 740 009
Przewód do materiału piaskującego (długość 10 m)	Nr art. D 740 010
Dysza o średnicy 5 mm	Nr art. B 030 028
Rękawice ochronne	Nr art. G 001 009
Maska ochronna	Nr art. D 770 121
Materiał piaskujący (nie wywołujący pylicy krzemowej), 8 kg, o ziarnistości 0,2 – 0,8 mm	Nr art. B 030 031

9. Warunki gwarancji

Podstawą wszystkich roszczeń gwarancyjnych jest dowód zakupu. Szkody powstałe w wyniku nieprawidłowej obsługi pistoletu nie są objęte gwarancją.

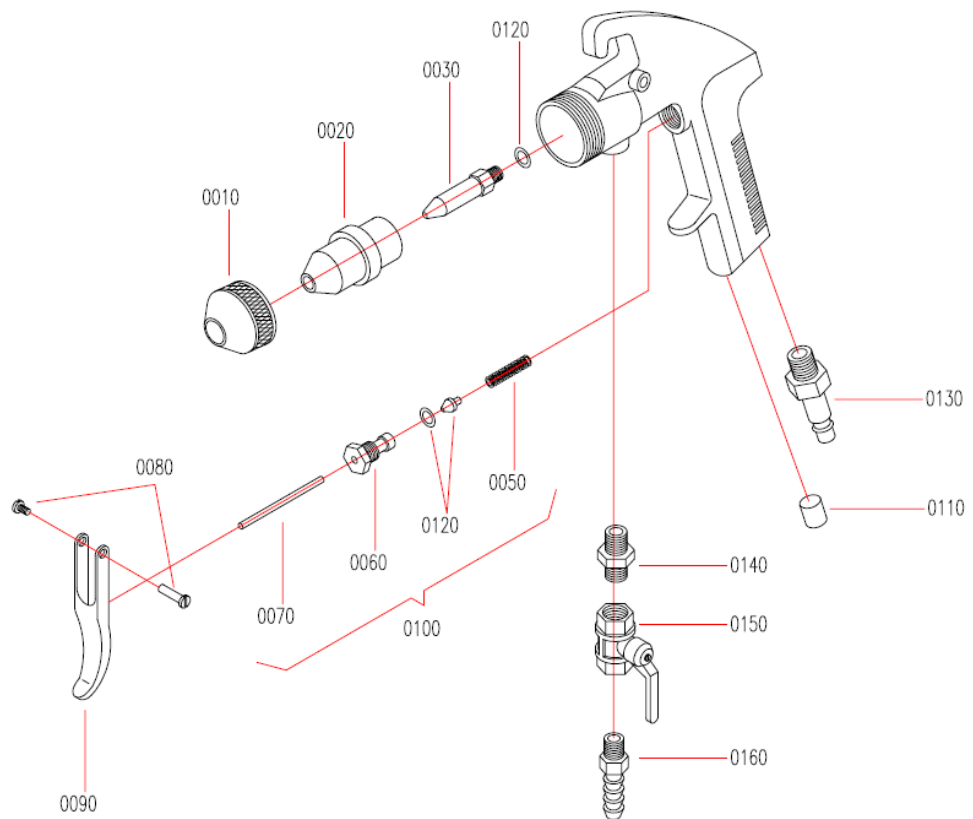
W razie pytań prosimy Państwa o podanie typu i nr art. pistoletu. Schneider Druckluft GmbH udziela gwarancji na pistolet do piaskowania wynoszącą

- **24 miesiące** od daty sprzedaży.

Gwarancja nie dotyczy:

- części eksploatacyjnych
- uszkodzeń powstałych wywołanych niedopuszczalnym ciśnieniem roboczym
- uszkodzeń spowodowanych stosowaniem nieodpowiednio przygotowanego sprężonego powietrza
- uszkodzeń spowodowanych jego nieprawidłowym użytkowaniem
- W przypadku wysuwania roszczeń gwarancyjnych pistolet musi znajdować się w stanie oryginalnym.

**10. Rysunek aksonometryczny pistoletu do piaskowania,
nr art. D 030 034**



11. Lista części zamiennych do pistoletu do piaskowania, nr art. D 030 034

Poz.	Nr art.	Opis	Ilość
0010	G 406632	Pierścień mocujący	1
0020	B 030028	Dysza materiału piaskującego 5 mm	1
0030	G 009000	Dysza powietrza 2 mm	1
0050	G 405608	Sprężyna zaworowa	1
0060	G 405607	Korpus zaworu	1
0070	G 405606	Trzpień zaworu	1
0080	G 405649	Śruba punktu obrotu spustu	1
0090	G 405603	Spust	1
0100	G 405605	Zawór kompl.	1
0110	G 405609	Zatyczka zamykająca	1
0120	G 406633	Zestaw uszczelnień	1
0130	E 007213	Złączka wtykowa R 1/4"zewn.	1
0140	G 410336	Złączka podwójna	1
0150	E 050077	Zawór kulowy R 3/8"zewn.	1
0160	G 001055	Tuleja przewodu	1
9000	G 880093	Instrukcja obsługi	1

Typ: Pistolet do piaskowania

Numer seryjny:

Kontroler:

12. Adres



Dla zapewnienia Państwu porad i wsparcia w sprawach serwisowych, do Państwa dyspozycji pozostają nasi partnerzy. W razie potrzeby bardzo prosimy o kontakt:

Tooltechnic Systems (Polska) Sp. z o. o.

Dział Schneider

Tel.: (Dział Handlowy): (022) 711 41 61-64

Tel.: (Serwis): (022) 711 41 67

Fax: (022) 720 11 00-01

Email: tooltechnic_poland@festo.com

www.festool.pl

www.schneider-druckluft.com

Zastrzegamy sobie prawo do zmian technicznych

Stan z sierpnia 2000

Nr art. G 880 093