

# **Bedienungs- und Wartungsanleitung**

## **für**

### Stabschleifer Typ SBS-W-HW 522 L

Art.-Nr. D 322 653



Vielen Dank für das Vertrauen, das Sie uns und unseren Produkten entgegenbringen. Lesen Sie bitte zuerst die Bedienungsanleitung durch, bevor Sie mit dem Stabschleifer arbeiten. Diese Bedienungs- und Wartungsanleitung enthält wichtige Hinweise, die zum sicheren und störungsfreien Betrieb ihres Stabschleifers erforderlich sind. Bewahren Sie deshalb diese Bedienungsanleitung immer bei dem Stabschleifer auf.

### **Allgemeine Hinweise**

Wir empfehlen: Prüfungen, Einstellungen und Wartungsarbeiten sollten immer von der gleichen Person oder deren Stellvertreter durchgeführt und in einem Wartungsbuch dokumentiert werden. Bei Fragen bitten wir Sie uns die Artikelnummer und Bezeichnung des Stabschleifers anzugeben.

### **Handhabung der Bedienungsanleitung**

Damit die Bedienungsanleitung schnell und rationell gelesen werden kann, haben wir für wichtige und praktische Tipps Symbole benutzt. Diese Symbole stehen neben Textstellen (beziehen sich auf den Text), neben Abbildungen (beziehen sich auf die Grafik) oder am Anfang der Seite (beziehen sich auf den gesamten Seiteninhalt). Wird der Stabschleifer außerhalb der Bundesrepublik Deutschland betrieben, können andere gesetzliche Vorschriften für den Betrieb des Stabschleifers vorgeschrieben sein, als sie in dieser Bedienungsanleitung beschrieben sind.

**Achtung:** Schenken Sie diesen Symbolen höchste Aufmerksamkeit!

### **Bedeutung der Symbole**



#### **Bedienungsanleitung lesen!**

Der Betreiber ist verpflichtet die Bedienungsanleitung zu beachten und alle Anwender des Druckluftwerkzeuges gemäß der Bedienungsanleitung zu unterweisen.

Alle Gewährleistungsansprüche entfallen, wenn Sie die Bedienungsanleitung nicht beachten!



#### **Achtung!**

Dieses Symbol kennzeichnet wichtige Beschreibungen, gefährliche Bedingungen, Gefahren bzw. Sicherheitshinweise.

### **Unbedingt beachten:**

Tragen Sie beim Arbeiten mit dem Stabschleifer die erforderliche Schutzkleidung, insbesondere einen Gehörschutz, ein Haarnetz, eine Schutzbrille, Arbeitshandschuhe und eine Atemschutzmaske.

Beachten Sie die Sicherheitshinweise!

## Inhalt

1. Technische Daten .....	3
2. Lieferumfang .....	3
3. Abbildung des Stabschleifers .....	4
4. Bestimmungsgemäße Verwendung .....	4
4.1 Eigenschaften .....	4
5. Sicherheitshinweise .....	5
6. Inbetriebnahme .....	6
7. Wartung und Pflege .....	7
8. Fehlersuche .....	7
9. Gewährleistungsbedingungen .....	8
10. Zubehör .....	8
11. Explosionszeichnung und Ersatzteilliste .....	9
11.1 Explosionszeichng. Stabschleifer Typ SBS-W-HW 522 L ...	9
11.2 Ersatzteilliste Stabschleifer Typ SBS-W-HW 522 L .....	10
12. EG-Konformitätserklärung .....	11
13. Adresse .....	12

## 1. Technische Daten

Leistung:	0,32	kW
Drehzahl:	22000	U/min
Luftverbrauch:	330	l/min
Werkzeugaufnahme ø:	3 und 6	mm
Max. zulässiger Arbeitsdruck:	7	bar
Schalldruckpegel $L_{PA}$ 1 m (in 1 m Abstand) nach DIN 45 635, Teil 20:	84	dB (A)
Vibration nach DIN ISO 8662:	2,2	m/s <sup>2</sup>
Empfohlener Schlauchdurchmesser (innen) bei L= 10 m:	9	mm
Abmessungen Breite x Tiefe x Höhe:	155 x 34 x 73	mm
Gewicht:	0,45	kg

Benötigte Luftqualität:	Kondensatfrei, gereinigt und ölvernebelt. Über eine Wartungseinheit mit Filterdruckminderer und Nebelöler.
-------------------------	--

Leistungsgröße des Kompressors:	Kompressor mit mind. 300 l/min Fülleistung (das entspricht einer Motorleistung ab 2,2 kW)
---------------------------------	---

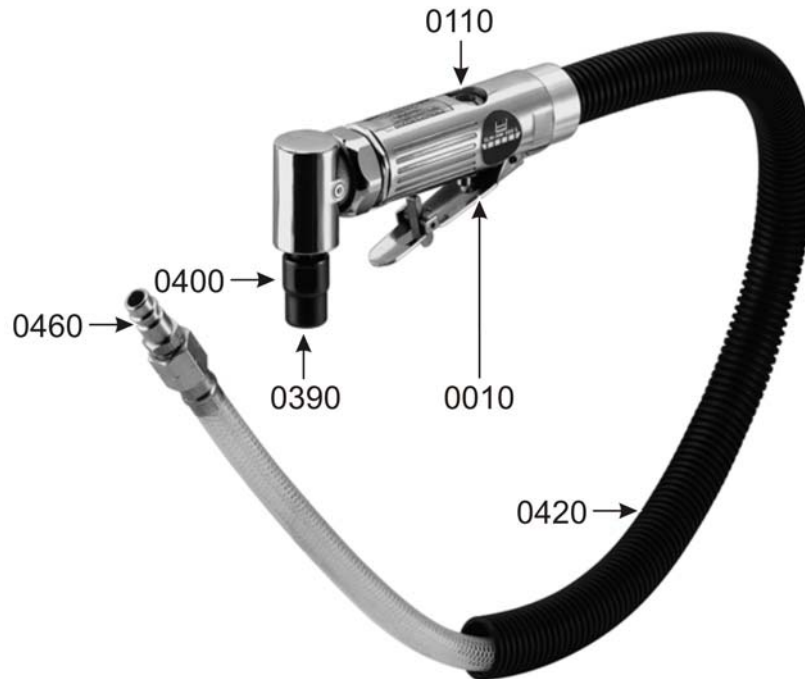
Einstellwerte für das Arbeiten:	Eingestellter Arbeitsdruck (Fließdruck) am Filterdruckminderer 6 bar.
---------------------------------	---

## 2. Lieferumfang

- 1 Stabschleifer Typ SBS-W-HW 522 L
- 2 Montageschlüssel
- 1 Werkzeugaufnahme 3 mm
- 1 Werkzeugaufnahme 6 mm
- 1 Garantiekarte
- 1 Bedienungsanleitung für Stabschleifer Typ SBS-W-HW 522 L

**3. Abbildung des Stabschleifers**

Pos.	Art.-Nr.	Bezeichnung	Menge
0010	G 420 095	Abzugsbügel komplett mit Sicherung	1
0110	G 420 101	Regulierung	1
0390	G 404 173	Werkzeugaufnahme 6 mm	1
0400	G 402 668	Spannzangenmutter	1
0420	G 424 082	Abluftschlauch L 600,0	1
0460	E 700 213	Stecknippel R 1/4" a	1



**4. Bestimmungsgemäße Verwendung**

Der Stabschleifer Typ SBS-W-HW 522 L ist ein handliches druckluftbetriebenes drehendes Schleifwerkzeug für den handwerklichen Einsatz.

Es eignet sich für Arbeiten wie Schleifen, Entgraten, Entrosten und Fräsen.

**4.1 Eigenschaften**

Der Stabschleifer ist sehr handlich. Sein geringes Gewicht sowie die kompakte Bauform ermöglichen auch an schwer zugänglichen Stellen ein weitgehend ermüdungsfreies Arbeiten.

Durch die Winkelausführung wird eine geringere Bauhöhe erreicht. Somit kann der Stabschleifer optimal auch an engen, unübersichtlichen Stellen eingesetzt werden.

Durch den Sicherheitshebel am Abzugsbügel (Pos. 0010) wird beim Ablegen des Stabschleifers sichergestellt, dass das Gerät nicht unbeabsichtigt anlaufen kann. Dies bedeutet maximale Sicherheit für den Anwender.

Durch die Verwendung einer 3 bzw. 6 mm Werkzeugaufnahme können Serienschleifstifte verwendet werden. Es sind keine Sondergrößen notwendig.

Damit das gewünschte Drehmoment erreicht wird, kann die Luftzufuhr an der Regulierung (Pos. 0110) individuell eingestellt werden.

Keine Staubaufwirbelung und extrem leise durch den Abluftschlauch (Pos. 0420).

Auch für Schleifteller und –stifte bis  $\varnothing$  45 mm geeignet.

Die Schleifstifte können einfach und schnell gewechselt werden.

## 5. Sicherheits- hinweise



Schützen Sie sich, andere Personen und ihre Umwelt durch geeignete Vorsichtsmaßnahmen vor Unfallgefahren und beachten Sie in ihrem eigenen Interesse folgende Hinweise:

- Der Betreiber hat den sachgerechten Betrieb sicherzustellen.
- Kinder und Haustiere vom Betriebsbereich fernhalten.
- Stabschleifer vor Kindern sichern.
- Der Stabschleifer darf nicht in explosionsgefährdeter Atmosphäre verwendet werden.
- Vorsicht bei brennbaren Materialien. Funkenschlag kann entstehen.
- Stabschleifer dürfen nur von unterwiesenen Personen bedient und gewartet werden. Reparaturen dürfen nur von qualifizierten Personen durchgeführt werden.
- Am Stabschleifer dürfen keine Manipulationen, Notreparaturen oder Zweckentfremdungen vorgenommen werden.
- **Bei allen Wartungs- oder Reparaturarbeiten gilt:**  
Unbedingt den Stabschleifer von dem Druckluftanschluss trennen.
- Der maximale Arbeitsdruck darf nicht überschritten werden (siehe Punkt 1 "*Technische Daten*"). Die Arbeitsdruckeinstellung muss über einen (Filter-) Druckminderer erfolgen.
- Als Energiequelle nur Druckluft, keine Gase verwenden.
- Der Druckluftanschluss darf nur über eine Schnellkupplung erfolgen.
- Nie bei Leerlaufdrehzahl unbelastet laufen lassen. Verletzungsgefahr durch wegfliegenden Schleif- oder Frässtift.
- Rotierende Teile nicht berühren. Verletzungsgefahr.
- Tragen Sie beim Arbeiten mit dem Stabschleifer die erforderliche Schutzkleidung, insbesondere einen Gehörschutz, ein Haarnetz, eine Schutzbrille, Arbeitshandschuhe und eine Atemschutzmaske.
- **Achtung:** Schützen Sie sich, andere, auch in unmittelbarer Nähe befindlichen Personen oder Sachgegenstände durch die jeweils notwendigen Schutzmaßnahmen oder Vorkehrungen, um Gesundheits- oder Sachschäden zu vermeiden.
- Nur Originalersatzteile verwenden.
- Nur die für das Werkzeug vorgesehenen Schleifstifte oder empfohlenen Werkzeuge verwenden.
- **Achtung:** Die Umfangsgeschwindigkeit der eingesetzten Schleifkörper oder Werkzeuge muss unbedingt beachtet werden wegen Unfallgefahr! Hier sind die Angaben der Schleifmittel- oder Werkzeughersteller zwingend einzuhalten.
- Vorsicht, während des Betriebes kann es in unmittelbarer Nähe des Stabschleifers zu Kommunikationsstörungen kommen (Lärm).
- Vorsicht, während des Last-Betriebes werden Vibrationen vom Gerät auf den Betreiber übertragen. Unbedingt mit Arbeitshandschuhen arbeiten.
- Treten Undichtigkeiten am Gerät oder sonstige Betriebsstörungen auf, ist das Gerät sofort von der Druckluftversorgung zu trennen und die Fehlerursache zu beheben.

- Nur ausgeruht und konzentriert arbeiten.
- Vorsicht, während des Betriebes wird Staub oder Späne aufgewirbelt. Unbedingt mit Schutzbrille und Atemschutzmaske arbeiten.
- Die Entsorgung des Druckluftwerkzeuges muss nach den gültigen gesetzlichen Bestimmungen durchgeführt werden.

## 6. Inbetriebnahme

Die Spannzangenmutter (Pos. 0400) mit Hilfe der beiden Spannschlüssel (Pos. 0410) durch Rechtsdrehung lösen und gewünschten Schleifstift in die Werkzeugaufnahme (Pos. 0390) einführen.

Die Spannzangenmutter (Pos. 0400) mit Hilfe der beiden Spannschlüssel (Pos. 0410) durch Linksdrehung anziehen.

Der Anschluss an die Druckluftquelle mit vorgeschaltetem Druckminderer erfolgt über einen flexiblen Druckluftschlauch mit Schnellkupplung.

**Anschließen an die Schnellkupplung:** Beim Anschließen müssen Sie nur die Schnellkupplung des Druckluftschlauchs auf den Stecknippel (Pos. 0460) drücken. Die Verriegelung erfolgt automatisch.

**Öffnen der Schnellkupplung:** Der Stabschleifer wird vom Druckluftschlauch gelöst, indem Sie die Schnellkupplung in Richtung des Stabschleifers drücken und gleichzeitig den äußeren Kupplungsring zurückziehen.

**Achtung:** Beim Öffnen einer Schnellkupplung unbedingt Druckluftschlauch festhalten, → "peitschender Druckluftschlauch, geräuschvolles Luftentweichen". Unfallgefahr!

**„Peitschende Druckluftschläuche und geräuschvolles Luftentweichen“ können durch Verwendung von Sicherheitskupplungen von Schneider Druckluft GmbH verhindert werden.**

Durch Drehen der Regulierung (Pos. 0110) kann die Drehzahl eingestellt werden.

Rechtsdrehung = minimale Drehzahl (kleinere Luftmenge)  
Linksdrehung = maximale Drehzahl (größere Luftmenge)

Führen Sie den Stabschleifer an das zu bearbeitete Objekt heran.

Durch das Umlegen des Sicherheitshebels und dem Niederdrücken des Abzugsbügels (Pos. 0010) wird der Stabschleifer in Betrieb genommen.

**Wichtig:** Zum Wechseln des Schleif- oder Frässtifts trennen Sie das Werkzeug von der Druckluftquelle.

Um einen Schleif- oder Frässtift zu wechseln, müssen Sie die Spannzangenmutter (Pos. 0400) durch Rechtsdrehung mit Hilfe der beiden Spannschlüssel (Pos. 0410) lösen und den Schleif- oder Frässtift aus der Werkzeugaufnahme (Pos. 0390) rausziehen.

Ist der passende, für das Werkzeug geeignete, Schleif- oder Frässtift in die Werkzeugaufnahme (Pos. 0390) eingeführt worden, muss der Schleif- oder Frässtift mit Hilfe der beiden Spannschlüssel (Pos. 0410) durch Linksdrehung der Spannzangenmutter (Pos. 0400) gesichert werden.

**7. Wartung und Pflege**

Die Einhaltung der hier angegebenen Wartungshinweise sichert für dieses Qualitätsprodukt eine lange Lebensdauer und einen störungsfreien Betrieb. Für eine dauerhaft einwandfreie Funktion ihres Stabschleifers ist eine regelmäßige Schmierung Voraussetzung. Folgende Möglichkeiten stehen Ihnen zur Auswahl:

- a) **Über einen Nebelöler:**  
Eine komplette Wartungseinheit beinhaltet einen Nebelöler, welcher am Kompressor bzw. Rohrleitungssystem angebracht ist (siehe Punkt 10 "Zubehör").
- b) **Über einen Leitungsöler:**  
In unmittelbarer Nähe (ca. 50 cm Abstand) des Stabschleifers wird ein Leitungsöler installiert, der den Stabschleifer ausreichend mit Öl versorgt (siehe Punkt 10 "Zubehör").
- c) **Von Hand:**  
Ist weder ein Nebelöler bzw. ein Leitungsöler vorhanden, müssen Sie vor jeder Inbetriebnahme ihres Stabschleifers ein paar Tropfen Spezialöl für Druckluftwerkzeuge (siehe Punkt 10 "Zubehör") in den Stecknippel (Pos. 0460) geben. Auch während des Betriebs sollten Sie diesen Vorgang laufend wiederholen.

War der Stabschleifer mehrere Wochen außer Betrieb, müssen Sie zusätzlich ein paar Tropfen Spezialöl für Druckluftwerkzeuge (siehe Punkt 10 "Zubehör") in den Stecknippel (Pos. 0460) geben. Reinigen Sie das Werkzeug sorgfältig nach jedem Arbeiten. Lagern Sie ihren Stabschleifer nur in trockenen Räumen und nicht unter 10° C.

**8. Fehlersuche**

**Achtung: Beachten Sie unbedingt die Sicherheitshinweise (Punkt 5):**

<b>Aufgetretene Fehler und mögliche Ursachen:</b>	<b>Abhilfemaßnahmen:</b>
<b>Stabschleifer arbeitet nicht ordentlich:</b>	
- Regulierung (Pos. 0110) zu niedrig eingestellt:	- Regulierschraube höher einstellen (siehe Punkt 6 "Inbetriebnahme").
- Schleif- oder Frässtift abgenutzt:	- Schleif- oder Frässtift ersetzen.
- Arbeitsdruck zu gering:	- Arbeitsdruck erhöhen (max. Arbeitsdruck (Fließdruck) siehe Punkt 1 "Technische Daten").
- Kompressorleistung nicht ausreichend:	- Leistungsstärkeren Kompressor verwenden.
- Zu geringen Schlauchdurchmesser:	- Richtigen Schlauchdurchmesser verwenden (empfohlener Schlauchdurchmesser siehe Punkt 1 „Technische Daten“)

Bei Störungen und sonstigen Fragen, die das Arbeiten mit Druckluft betreffen, steht Ihnen unser Schneider Druckluft Service, unter der Telefonnummer (07121) 9 59-2 44, gerne zur Verfügung.

## 9. Gewährleistungsbedingungen

Grundlage für alle Gewährleistungsansprüche ist das komplette Werkzeug und der Kaufbeleg. Schäden, die durch unsachgemäße Behandlung des Stabschleifers oder Unkenntnisse der Arbeitsweise entstehen, unterliegen nicht der Gewährleistung.

Bei Fragen bitten wir Sie um Angabe der Typenbezeichnung bzw. der Artikelnummer des Stabschleifers.

- Entsprechend den gesetzlichen Bestimmungen erhalten Sie bei allen Produkten bei ausschließlich privatem Gebrauch eine 24-monatige Gewährleistung, bei gewerblich-beruflicher Nutzung eine 12-monatige Gewährleistung auf Material- und Fertigungsfehler.
- **10 Jahre** für die Lieferung von Ersatzteilen.

Von der Gewährleistung ausgeschlossen sind:

- Verschleißteile.
- Schäden, hervorgerufen durch Überlastung des Stabschleifers.
- Schäden, hervorgerufen durch unsachgemäßen Gebrauch.
- Schäden, hervorgerufen durch mangelnde Wartung.
- Schäden, hervorgerufen durch Staub- oder Schmutzanfall.
- Schäden, hervorgerufen durch nicht aufbereitete Druckluft.
- Schäden, hervorgerufen durch Unkenntnisse der Arbeitsweise.

Wenn Gewährleistungsansprüche gestellt werden, muss sich der Stabschleifer im Originalzustand befinden.

## 10. Zubehör

Als Druckluftschlauch für den Stabschleifer, empfehlen wir:

Druckluftschl. DLS-SK-SF 15,5-10/5m  
mit Schnellkupplung und Stecktülle Art.-Nr. D 730 032

Druckluftschl. DLS-SK-SF 15,5-10/10m  
mit Schnellkupplung und Stecktülle Art.-Nr. D 730 031

Als Schutzkleidung für das Arbeiten mit dem Stabschleifer, empfehlen wir:

Schutzbrille Art.-Nr. G 010 125

Zur Schmierung des Stabschleifers, empfehlen wir:

Nebelöler N 1/2 W Art.-Nr. D 423 001

Leitungsöler LOE-P 3/8 Art.-Nr. D 640 072

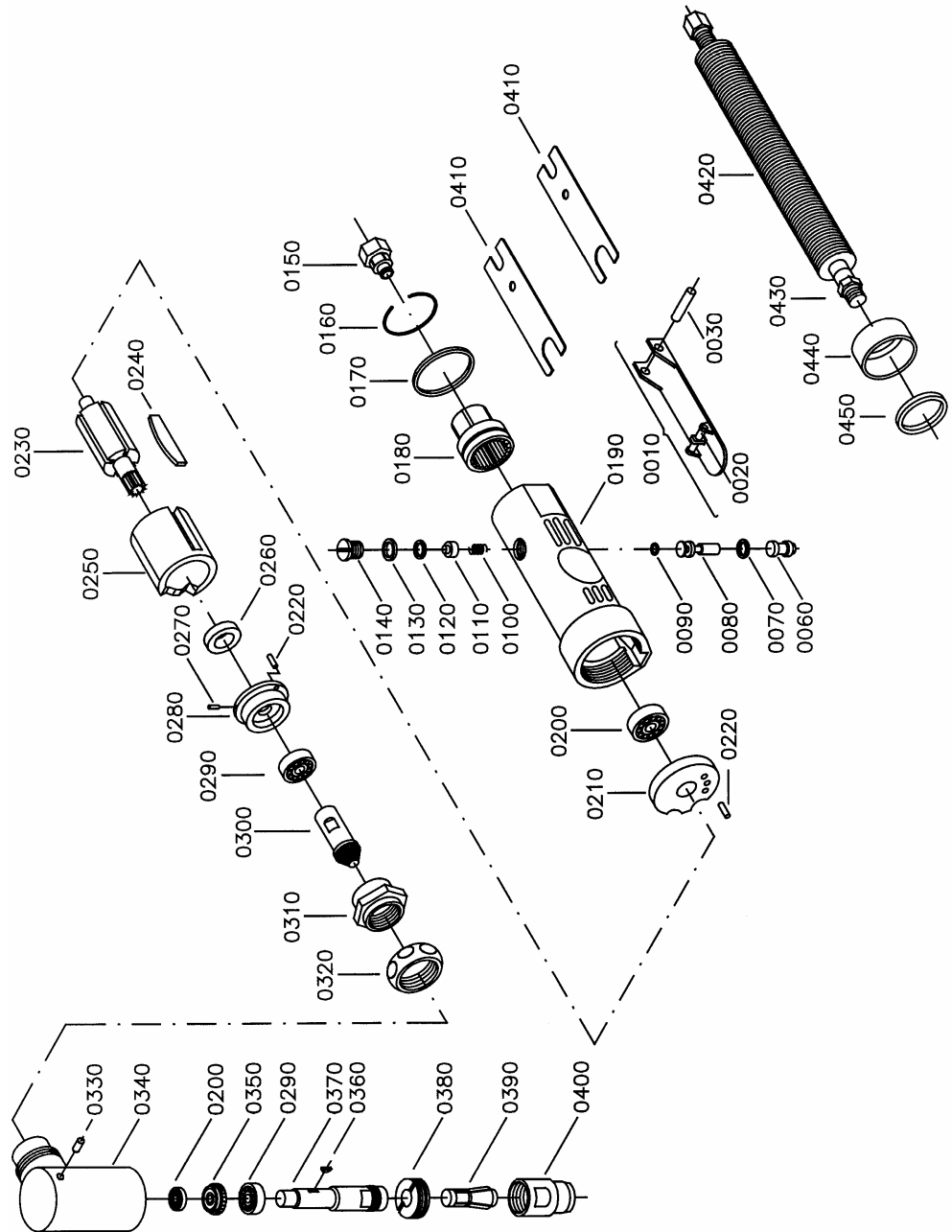
Spezialöl für Druckluftwerkzeuge (1 l) Art.-Nr. B 770 000

Unsere Verkaufsabteilung berät Sie dazu gerne unter der Telefonnummer (0 71 21) 95 9-2 22.



# 11. Explosionszeichnung und Ersatzteilliste

## 11.1 Explosions- zeichnung. Stabschleifer Typ SBS-W- HW 522 L



**11.2 Ersatzteilliste  
Stabschleifer  
Typ SBS-W-  
HW 522 L**

<b>Pos.</b>	<b>Art.-Nr.</b>	<b>Bezeichnung</b>	<b>Menge</b>
0010	G 420 095	Abzugsbügel kpl. m. Sicherung	1
0020	G 420 096	Spannstift 2,0 x 18,0	1
0030	G 405 794	Spannstift DIN1481 3,0 x 24,0	1
0060	G 420 097	Ventilbuchse	1
0070	G 420 098	O - Ring 10,5 x 1,0 NBR 70	1
0080	G 420 099	Ventilstift	1
0090	G 408 177	O - Ring 3,8 x 1,9 NBR 70	1
0100	G 420 100	Druckfeder 3,9 x 0,6 x 8,3	1
0110	G 420 101	Regulierung	1
0120	G 402 653	O - Ring 6,5 x 2,0 NBR 70	1
0130	G 420 102	O - Ring 9,8 x 1,9 NBR 70	1
0140	G 420 103	Verschlusschraube	1
0150	G 420 104	Luftanschlusschraube	1
0160	G 420 105	Sicherungsring	1
0170	G 420 106	O - Ring 22,8 x 2,0 NBR 70	1
0180	G 420 107	Ablufthülse	1
0190	G 420 108	Gehäuse	1
0200	G 404 262	Kugellager 696-ZZ DIN 625	2
0210	G 420 109	Endplatte	1
0220	G 420 110	Spannstift 1,5 x 6,0	2
0230	G 420 111	Rotor	1
0240	G 420 112	Lamellen - Satz	1
0250	G 420 113	Zylinder	1
0260	G 420 114	Distanzring 8,1 x 11,0 x 2,7	1
0270	G 420 115	Stahlkugel	1
0280	G 420 116	Endplatte vorne kpl.	1
0290	G 404 136	Kugellager 608-ZZ DIN 625	2
0300	G 420 117	Ritzel	1
0310	G 420 118	Doppelnippel	1
0320	G 420 119	Überwurfmutter	1
0330	G 420 120	Schmiernippel	1
0340	G 420 094	Winkelgehäuse blank / gelb	1
0350	G 420 121	Zahnrad	1
0360	G 420 122	Paßfeder 1,9 x 2,8 x 7,6	1
0370	G 420 123	Spindel	1
0380	G 420 124	Klemmmutter	1
0390	G 404 173	Werkzeugaufnahme 6 mm	1
0391	G 404 202	Werkzeugaufnahme 3 mm	1
0400	G 402 668	Spannzangenmutter	1
0410	G 420 125	Spannschlüssel	2
0420	G 424 082	Abluftschlauch L 600,0	1
0430	G 424 083	Druckluftschlauch 1/4"a x 1/4"i	1
0440	G 420 126	Kupplung für Abluftschlauch	1
0450	G 420 127	O - Ring 21,0 x 3,0 NBR 70	1
0460	E 700 213	Stecknippel R 1/4"a	1
o. Abb.	G 880 379	Bedienungsanleitung	1

**12. EG-Konformitätserklärung**

Hersteller: Schneider Druckluft GmbH  
Ferdinand-Lassalle-Str. 43  
72770 Reutlingen

**Produktbezeichnung:** Stabschleifer  
**Typenbezeichnung:** SBS-W-HW 522 L  
**Artikelnummer:** D 322 653

**Erklärung:**

Das Produkt ist entwickelt, konstruiert und gefertigt in Übereinstimmung mit der Maschinenrichtlinie 89/392/EWG in der Fassung 98/37/EG.

Angewandte europäische Normen:

- DIN EN ISO 12100 – 1 / – 2
- DIN EN 792-13: 2001

**Dokumentation und Bedienungsanleitung:**

Die Lieferdokumentation, die Konformitätserklärung und die Bedienungsanleitung sind dem Produkt beigelegt.


Produkt- und Konformitätsdokumentation sind bei Schneider Druckluft GmbH archiviert.

**Hinweis:**

Diese Erklärung beinhaltet keine Zusicherung von Eigenschaften. Die Sicherheitshinweise der mitgelieferten Produktdokumentation sind zu beachten.

Reutlingen, den  
26.06.2006

**Schneider Druckluft GmbH**  
Ferdinand-Lassalle-Str. 43, Tel. 07121/959-0  
72770 Reutlingen



i.V. Marco Lodni  
Leiter Entwicklung/Versuch

Typenbezeichnung: Stabschleifer  
Typ SBS-W-HW 522 L  
Seriennummer:  
Prüfer:

### 13. Adresse

Um Ihnen Sicherheit beim Service zu geben, steht Ihnen unser Servicepartner zur Seite. Wenden Sie sich bei Bedarf bitte an folgende Adresse:



**Schneider Druckluft GmbH**  
Ferdinand-Lassalle-Str. 43  
72770 Reutlingen  
Tel.: (0 71 21) 9 59-2 22 (Verkauf)  
Tel.: (0 71 21) 9 59-2 44 (Service)  
Fax: (0 71 21) 9 59-1 51 (Verkauf)  
Fax: (0 71 21) 9 59-2 69 (Service)

Im Internet unter: <http://www.schneider-druckluft.com>  
Technische Änderungen behalten wir uns vor.  
Abbildungen können vom Original abweichen.  
Stand: Juni 2006

G 880 379