

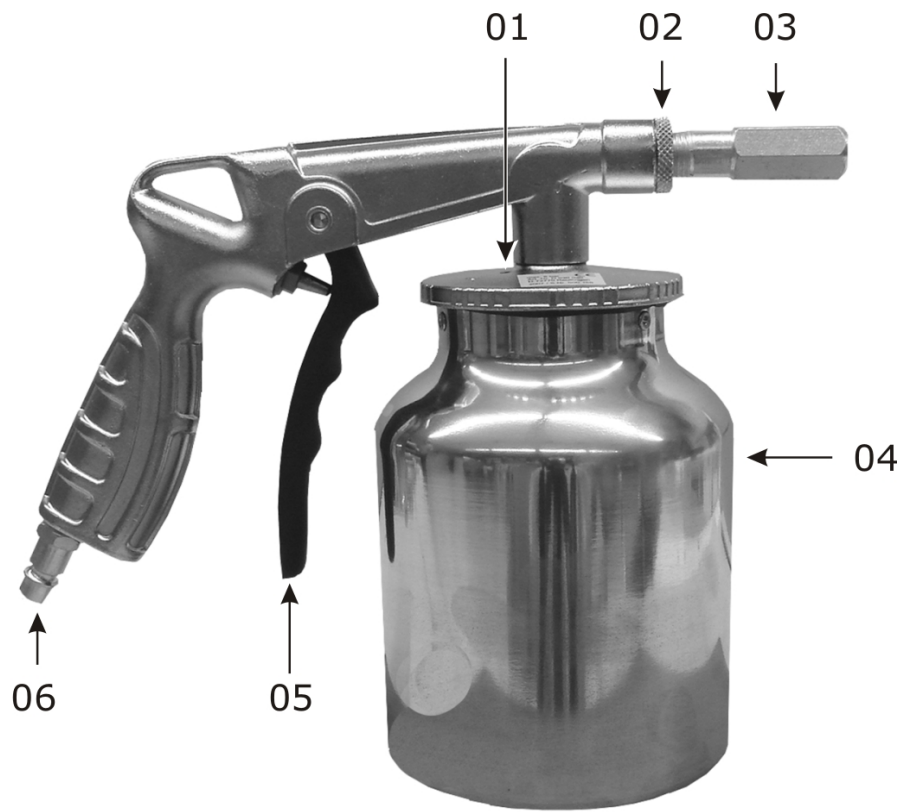
SSP-Strahlfix

D 030 030

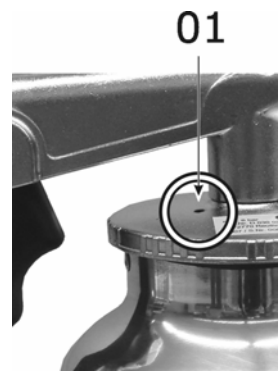


PL

Oryginalna instrukcja obsługi pistoletu do piaskowania



1a



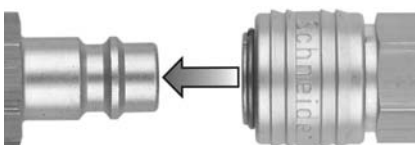
1b



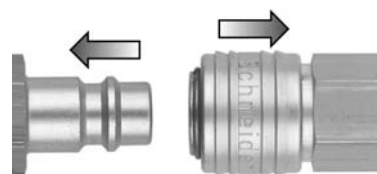
2a



2b



3a



3b

POLSKI

Spis treści

1. Wskazówki ogólne	3
2. Zakres dostawy	3
3. Dołączone dokumenty	3
4. Użytkowanie zgodnie z przeznaczeniem	3
5. Symbole	4
6. Dane techniczne	4
7. Wskazówki dotyczące bezpieczeństwa	5
8. Budowa	6
9. Uruchamianie	6
9.1 Przed pierwszym uruchomieniem	6
9.2 Uruchamianie	6
9.3 Przyłącze sprężonego powietrza	7
9.4 Praca	7
9.5 Po użyciu	7
10. Konserwacja	7
10.1 Przed podjęciem czynności serwisowych	7
10.2 Konserwacja	7
10.3 Smarowanie	7
11. Wyłączanie z eksploatacji	7
11.1 Przechowywanie	7
11.2 Utylizacja zużytego urządzenia..	8
12. Wyposażenie	8
13. Usuwanie nieprawidłowości	8
14. Warunki gwarancji	9
15. Deklaracja zgodności z normami WE	9
16. Rysunek i wykaz elementów	10

1. Wskazówki ogólne

Kontrole, ustawienia i prace serwisowe powinny być zawsze przeprowadzane przez tę samą osobę lub oddelegowanego przez nią przedstawiciela oraz dokumentowane w książce serwisowej. W razie pytań prosimy Państwa o podanie nr art. i oznaczenia urządzenia.

Jeśli urządzenie eksploatowane jest poza terenem Niemiec, w kwestii jego eksploatacji mogą obowiązywać inne przepisy ustaw i rozporządzeń niż wymienione w niniejszej instrukcji obsługi.

Należy przestrzegać wskazówek dotyczących bezpieczeństwa!

Przeczytać instrukcję obsługi!

Użytkownik (właściciel / osoba odpowiedzialna) zobowiązany jest do przestrzegania instrukcji obsługi oraz do poinstruowania wszystkich użytkowników urządzenia na temat zasad jego eksploatacji zgodnie z niniejszą instrukcją obsługi. Co roku należy przeprowadzać szkolenie w tym zakresie.

2. Zakres dostawy

- Pistolet do piaskowania
- Karta gwarancyjna
- Instrukcja obsługi

3. Dołączone dokumenty

- Lista części zamiennych
- Deklaracja zgodności z normami WE

4. Użytkowanie zgodnie z przeznaczeniem

Pistolet do piaskowania typ SSP-Strahlfix jest poręcznym, zasilanym sprężonym powietrzem narzędziem służącym do usuwania strumieniem materiału piaskującego rdzy z niewielkich powierzchni, jak np. z karoserii samochodowych i elementów wykonanych z metalu.

Każdy inny rodzaj zastosowania należy uzgodnić z producentem.

5. Symbole

Uwaga: symbole należy traktować z najwyższą uwagą!

Symbol	Hasło	Stopień zagrożenia	Skutki nieprzestrzegania
	NIEBEZPIECZEŃSTWO	bezpośrednie zagrożenie	śmierć, ciężkie obrażenia
	OSTRZEŻENIE	możliwe zagrożenie	śmierć, ciężkie obrażenia
	OSTROŻNIE	możliwa sytuacja niebezpieczna	lekkie obrażenia
	UWAGA	możliwa niebezpieczna sytuacja	szkody rzeczowe

Wskazówki dotyczące bezpieczeństwa

Symbol	Znaczenie	Skutki nieprzestrzegania
	Przeczytać instrukcję obsługi!	obrażenia ciała lub śmierć osoby obsługującej uszkodzenie urządzenia niewłaściwa obsługa urządzenia

Symbol	Znaczenie	Symbol	Znaczenie
	Założyć hełm ochronny!		Założyć rękawice ochronne!
	Założyć maskę przeciwpyłową!		

6. Dane techniczne

Zużycie powietrza	ok. 150	l/min
Maksymalne dopuszczalne ciśnienie robocze (ciśnienie przepływu)	8	bar
Ciśnienie robocze (ciśnienie przepływu)	6 - 8	bar
Dysza rozpylająca (średnica)	4,75	mm
Dysza powietrza (średnica)	1,75	mm
Pojemność zbiornika na materiał piaskujący	0,7	l
Wielkość ziaren	0,2 - 0,8	mm
Zalecana średnica przewodu (wewnętrzna) przy dł. = 10 m	9	mm
Wymiary szer. x głęb. x wys.	270 x 106 x 190	mm
Ciężar (ze zbiornikiem, bez materiału)	0,66	kg

Źródło energii	Wyłącznie sprężone powietrze
Wymagana jakość powietrza	Oczyszczone, pozbawione kondensatu i oleju
Wydajność efektywna sprężarki	Sprężarka o wydajności wyjśc. 150 l/min (co odpowiada mocy silnika ok. 1,5 kW) ze zbiornikiem o pojemności 50 l

Zastrzegamy sobie prawo do zmian technicznych. Rysunki mogą się różnić od oryginału.

Stan z marca 2007.

7. Wskazówki dotyczące bezpieczeństwa



NIEBEZPIECZEŃSTWO

Niebezpieczeństwo ciężkich obrażeń!
Efekt pulsującego przewodu przy otwieraniu szybkozłączki.
→ Przytrzymać przewód ciśnieniowy.

NIEBEZPIECZEŃSTWO

→ Przy pracach serwisowych, naprawach i wymianie dysz i napełnianiu materiałem do piaskowania obowiązuje zasada: oddzielić urządzenie od przyłącza sprężonego powietrza, doprowadzić urządzenie do stanu bezciśnieniowego.

OSTRZEŻENIE

Wzbijanie pyłu, oleju i innych cieczy oraz cząstek kurzu podczas pracy.



→ Zakładać hełm ochronny!
→ Zakładać maskę przeciwpyłową!

OSTRZEŻENIE

Strumień materiału piaskującego.
→ Nie kierować strumienia materiału w stronę swoją, innych osób ani zwierząt.

OSTRZEŻENIE

Niebezpieczeństwo wybuchu!
→ Nie użytkować urządzenia w zagrożonych wybuchem obszarach!
→ Przestrzegać maksymalnego dopuszczalnego ciśnienia!

OSTRZEŻENIE

Pył dostający się do płuc.
→ Obowiązuje ustawowy zakaz stosowania piasku kwarcowego jako materiału piaskującego.

OSTROŻNIE

Ryzyko potknięcia o leżące na ziemi przewody ciśnieniowe.
→ Omijać i uważać.

- Użytkownik ma zapewnić właściwą eksploatację urządzenia.
- Nie wolno demontować urządzeń zabezpieczających ani dokonywać przy nich żadnych manipulacji.
- Podczas pracy z pistoletem do piaskowania używać specjalnych środków ochronnych, zwłaszcza hełmu ochronnego, maski przeciwpyłowej i rękawic roboczych.
- Pracować wolno tylko w dobrze wentylowanych pomieszczeniach i z zapewnioną dobrą widocznością.
- Praca z pistoletem do piaskowania wymaga opanowania i koncentracji.
- W celu ochrony siebie oraz otoczenia przed niebezpieczeństwem wypadków należy zachować odpowiednie środki ostrożności mające na celu ochronę zdrowia, mienia i środowiska.
- Nie dopuszczać dzieci i zwierząt domowych do obszaru eksploatacji pistoletu oraz do samego pistoletu.
- Unikać palenia i otwartego ognia.
- Pistolety do piaskowania mają prawo obsługiwać i konserwować jedynie przeszkolone osoby. Naprawy mogą przeprowadzać wyłącznie wykwalifikowani specjaliści (firmy Schneider Druckluft lub jej partnerzy serwisowi).
- Źródłem energii dla pistoletu może być wyłącznie sprężone powietrze.
- Sprężone powietrze można podłączyć wyłącznie przez szybkozłączkę w bezpośrednim pobliżu. Upewnić się, czy urządzenie znajduje się w stanie bezciśnieniowym po odłączeniu od źródła sprężonego powietrza.
- Urządzenia wolno podłączać jedynie do przewodów zapewniających, że dopuszczalne ciśnienie robocze nie zostanie przekroczone o więcej niż 10 %.

- Maksymalne ciśnienie robocze (ciśnienie przepływu) nie może zostać przekroczone (rozdział 6). Ustawienie ciśnienia roboczego można przeprowadzić tylko przez reduktor ciśnienia z filtrem.
- Urządzenie wolno transportować wyłącznie w stanie bezciśnieniowym.
- Nie wolno wykonywać przy pistolecie żadnych manipulacji, napraw awaryjnych czy działań mających na celu zmianę jego przeznaczenia.
- W przypadku zauważenia nieszczelności bądź innych zakłóceń w pracy natychmiast oddzielić pistolet od źródła sprężonego powietrza i usunąć przyczynę zakłócenia.
- Nie używać pistoletu lakierniczego w obszarach, w których znajdują się środki farmaceutyczne lub artykuły spożywcze.
- Używać tylko dopuszczalnych materiałów piaskujących. Przestrzegać obowiązujących przepisów w tym zakresie.
- Nie otwierać siłą zbiornika na materiał piaskujący.
- Pistolet do piaskowania musi być czyszczony na sucho. Nie używać wybuchowych, palnych ani żrących cieczy.
- Przy dłuższych przerwach w pracy i po zakończeniu pracy opróżnić zbiornik na materiał piaskujący.
- Utylizację resztek materiału piaskującego należy przeprowadzić zgodnie z obowiązującymi przepisami o ochronie środowiska.
- Wszelkie czynności serwisowe i konserwacyjne wolno przeprowadzać wyłącznie w stanie bezciśnieniowym. Przedmuchiwanie i czyszczenie wykonywać tylko w okularach ochronnych.

- Używać tylko oryginalnych części zamiennych.
- Utylizację zużytego urządzenia należy przeprowadzić zgodnie z obowiązującymi przepisami.

8. Budowa

- 01 odpowietrzanie zbiornika na materiał piaskujący
- 02 nakrętka zabezpieczająca
- 03 dysza rozpylająca
- 04 zbiornik na materiał piaskujący
- 05 spust
- 06 złączka wtykowa, bez blokady

9. Uruchamianie

9.1 Przed pierwszym uruchomieniem

1. Przed pierwszym użyciem przeczytać i przestrzegać wskazówek dotyczących bezpieczeństwa opisanych w rozdziale 7.
2. Dokonać oględzin urządzenia.
3. Opakowanie zachować przez okres gwarancji, przechowując je w odpowiednim miejscu. Następnie należy przekazać opakowanie właściwej firmie lub instytucji zajmującej się utylizacją odpadów.

WSKAZÓWKA

Przeciążenie!

→ Upewnić się, że spełnione są zasady użytkowania zgodnie z przeznaczeniem z rozdziału 4 i dane techniczne z rozdziału 6.

9.2 Uruchamianie

Używać tylko absolutnie suchego materiału piaskującego o odpowiedniej ziarnistości (rozdział 6), na przykład mielonego żużlu wielkopiecowego.

1. Od znajdującego się w stanie bezciśnieniowym pistoletu odkręcić zbiornik na materiał piaskujący

- (poz. 04), obracając w lewą stronę (zamek bagnetowy) (ilustr. 1a).
2. Napełnić zbiornik materiałem. Odpowietrzanie (poz. 01) musi być otwarte (ilustr. 1b).
 3. Przykręcić zbiornik z materiałem, obracając w prawą stronę.
 4. Założyć dyszę rozpylającą (poz. 03), dokręcić do oporu i z powrotem odkręcić 2 do 3 obrotów (ilustr. 2a).
 5. Zabezpieczyć dyszę rozpylającą (poz. 03) nakrętką zabezpieczającą (poz. 02). Dokręcić nakrętkę zabezpieczającą do oporu (ilustr. 2a).

9.3 Przyłącze sprężonego powietrza

Przyłączenie źródła sprężonego powietrza z zainstalowanym przed nim reduktorem ciśnienia do zbiornika ciśnieniowego następuje poprzez giętki przewód ciśnieniowy z szybkozłączką.

Podłączanie przewodu ciśnieniowego

Szybkozłączkę przewodu ciśnieniowego wcisnąć w złączkę wtykową (poz. 06) (ilustr. 3a). Zablockowanie następuje automatycznie.

9.4 Praca

1. Pociągnąć za spust (poz. 05), aby rozpocząć piaskowanie.
- W zależności od ilości materiału piaskującego i ciśnienia powietrza można zmienić strumień natryskowy:
2. Po doprowadzeniu urządzenia do stanu bezciśnieniowego odkręcić nakrętkę zabezpieczającą (poz. 02).
 3. Wkręcić lub wykręcić dyszę rozpylającą (poz. 03), aby zmienić wydajność ssania.
 4. Zabezpieczyć ustawienie nakrętką zabezpieczającą.

Nie wykręcać dyszy rozpylającej (poz. 03) za bardzo, ponieważ wówczas szybciej się ona zużywa.

Uwaga: pistolet do piaskowania odstawiać tylko w pozycji stojącej, aby uniknąć zatkania materiałem i uszkodzenia dyszy powietrza.

Uwaga: dysza rozpylająca jest częścią eksploatacyjną, która ulega zużyciu. Zawsze należy mieć zapasową dyszę.

9.5 Po użyciu

Otwarcie szybkozłączki



ZAGROŻENIE

Efekt pulsowania przewodu ciśnieniowego przy otwarciu szybkozłączki.

→ Przytrzymać przewód ciśnieniowy!

1. Otworzyć szybkozłączkę poprzez przesunięcie do tyłu zewnętrznego pierścienia złączki.
2. Wyciągnąć szybkozłączkę ze złączki wtykowej (poz. 06) (ilustr. 3b).
3. Wyczyścić urządzenie na sucho.
4. Złożyć urządzenie do przechowania (rozdział 11).

10. Konserwacja

10.1 Przed podjęciem czynności serwisowych

Oddzielić urządzenie od źródła sprężonego powietrza.

10.2 Konserwacja

Starannie (na sucho) wyczyścić narzędzie po każdej pracy.

10.3 Smarowanie

Naoliwić trzpień zaworu spustowego (ilustr. 2b / punkt A).

11. Wyłączanie z użytku

11.1 Przechowywanie

Przechowywać pistolet do piaskowania bez materiału piaskującego wewnątrz.

Przechowywać narzędzie pneumatyczne tylko w suchych, pozbawionych pyłu pomieszczeniach i w temperaturze powyżej 5 °C.

11.2 Utylizacja zużytego urządzenia

Utylizację zużytego urządzenia należy przeprowadzić zgodnie z obowiązującymi przepisami.

12. Wyposażenie

Numery zamówieniowe znajdziecie Państwo w naszym aktualnym katalogu.

13. Usuwanie nieprawidłowości

Przestrzegać wskazówek dotyczących bezpieczeństwa i konserwacji!

	Nieprawidłowość	Przyczyna	Usuwanie
A	Pistolet zasysa za mało lub wcale nie zasysa materiału	Dysza (poz. 03) jest zatkana	⇒ Na sucho wyczyścić lub wymienić dyszę
		Dysza (poz. 03) nie jest ustawiona	⇒ Ustawić dyszę (rozdział 9.4)
		Dysza (poz. 03) jest zużyta	⇒ Wymienić dyszę lub zwrócić się do firmy Schneider Druckluft GmbH lub jej autoryzowanego przedstawiciela
		Odpowietrzanie (poz. 01) na zbiorniku na materiał piaskujący jest zatkane	⇒ Wyczyścić na sucho odpowietrzenie lub wymienić pokrywę
		Wilgotne sprężone powietrze	⇒ Użyć wodooddzielacza lub osuszacza sprężonego powietrza
		Za gruby materiał piaskujący	⇒ Stosować materiał piaskujący o maksymalnej średnicy ziaren 0,8 mm
		Ciśnienie robocze (ciśnienie przepływu) jest za niskie	⇒ Zwiększyć ciśnienie robocze (ciśnienie przepływu). Przestrzegać maksymalnego ciśnienia roboczego (rozdział 6)
		Moc sprężarki jest niewystarczająca	⇒ Użyć sprężarki o większej mocy
		Za mała średnica przewodu	⇒ Zalecana średnica przewodu zob. rozdział 6

W razie potrzeby prosimy zwrócić się do pracowników naszego serwisu, adres na ostatniej stronie.

14. Warunki gwarancji

Podstawą wszystkich roszczeń gwarancyjnych jest dowód zakupu. Szkody powstałe w wyniku nieprawidłowej obsługi pistoletu do piaskowania nie są objęte gwarancją. W razie pytań prosimy Państwa o podanie typu i nr art. pistoletu.

Zgodnie z postanowieniami ustawowymi na wszystkie produkty uzyskują Państwo 24-miesięczną gwarancję w przypadku wyłącznie prywatnego ich użytkowania, natomiast w przypadku użytkowania przemysłowego 12-miesięczną gwarancję obejmującą wady materiałowe i wykonawcze. 10 lat gwarancji na dostawę części zamiennych.

Gwarancja nie dotyczy:

- części eksploatacyjnych,
- uszkodzeń powstałych wskutek przeciążenia, spowodowanych nieprawidłowym użytkowaniem, brakiem lub niewłaściwą konserwacją, występowaniem pyłu, zanieczyszczeniem lub uderzeniem, użytkowaniem w sposób niewłaściwy lub niedozwolony, nieznaną zasadami prawidłowej eksploatacji, niedostateczną jakością sprężonego powietrza i za wysokim ciśnieniem.

W przypadku wysuwania roszczeń gwarancyjnych pistolet musi znajdować się w stanie oryginalnym.

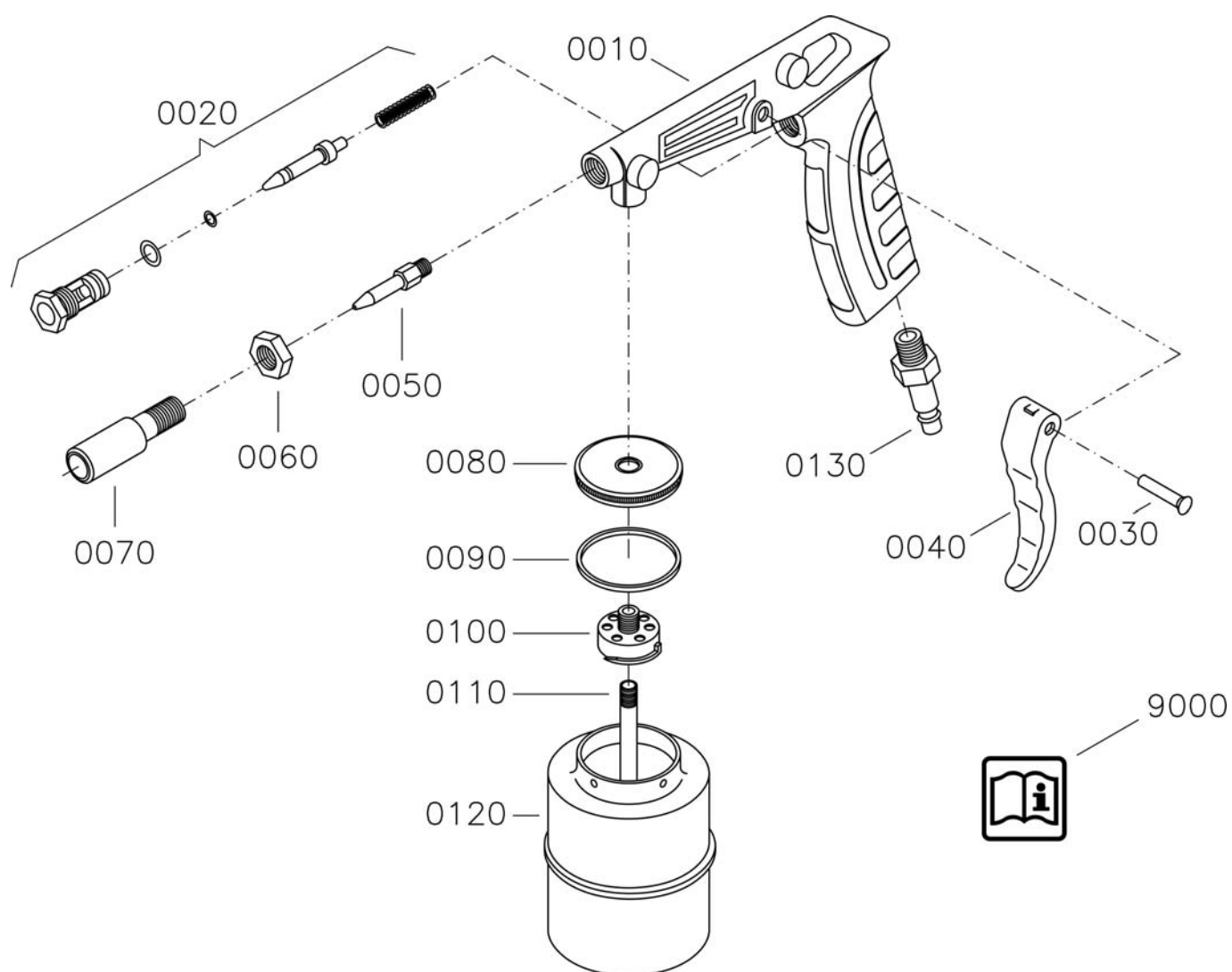
15. Deklaracja zgodności z normami WE

Oświadczamy niniejszym na naszą wyłączną odpowiedzialność, że produkt ten spełnia wymagania następujących norm i dokumentów normatywnych: DIN EN ISO 12100; DIN EN 792 zgodnie z Dyrektywą 98/37/WE.

Marco Lodni

z up. Marco Lodni
Kierownik ds. Rozwoju

16. Rysunek i wykaz elementów



Poz. Item	Nr art. Order	Szt. Qty	Poz. Item	Nr art. Order	Szt. Qty	Poz. Item	Nr art. Order	Szt. Qty
0010	G427197	1	0060	G401517	1	0110	G427199	1
0020	G401312	1	0070	B030030	1	0120	B040007	1
0030	G401507	1	0080	G401513	1	0130	E033222	1
0040	G429074	1	0090	G401316	1	9000	G880435	1
0050	G427198	1	0100	G401511	1			
T460008 / 01.08 risa								

Deutschland

Schneider Druckluft GmbH
Ferdinand-Lassalle-Str. 43
D-72770 Reutlingen

☎ +49 (0) 71 21 9 59-2 44

☎ +49 (0) 71 21 9 59-2 69

E-Mail: service@tts-schneider.com

<http://www.schneider-druckluft.com>

Suomi

Tooltechnic Oy
Mäkituvantie 7
01510 Vantaa

☎ +358 9 825 47 10

☎ +358 9 825 47 120

E-Mail: tooltechnic@tooltechnic.fi

<http://www.tooltechnic.fi>

Polska

Tooltechnic Systems (Polska) Sp. z o.o.
ul. Mszczonowska 7
05-090 RASZYN, Janki k. W-wy

☎ +48 - 22 711 41 61

☎ +48 - 22 720 11 00

Email: jacek_rybka@festool.com

<http://www.festool.pl>

España

TTS Tooltechnic Systems, S.L.U.
Paseo de la Zona Franca 69-73
E-08038 Barcelona

☎ +34 93 264 3032

☎ +34 93 264 3033

E-Mail: hgin@tts-festool.com

<http://www.festool.es>

Österreich

Tooltechnic Systems GmbH
Lützowgasse 14
A-1140 Wien

☎ +49 (0) 71 21 9 59-1 56

☎ +49 (0) 71 21 9 59-1 51

E-Mail: austria@tts-schneider.com

<http://www.schneider-druckluft.com>